

PLAZA IMS

新松戸中央総合病院
～高度な医療で愛し愛される病院～

Vol.18

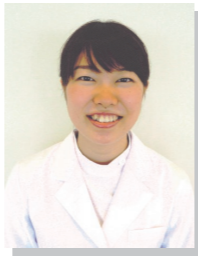
あじさいねっ

『家族の結びつき』が花言葉である【あじさい】地域の皆様との結びつきを大切にする広報誌です

豚肉と柿の炒め物



栄養科 健康レシピ



栄養士
澤部 花南子

作り方

- ①豚肉は食べやすい大きさに、柿は薄めのくし切り、さつまいも・れんこんは細切り、小松菜は適度な長さに切り、しめじは石づきをとってほぐす。
- ②さつまいもは電子レンジで温めて柔らかくしておく。
- ③フライパンにごま油を熱し、豚肉・れんこんを炒め、ある程度火が通ったらその他の具材も入れる。
- ④全体に油が回ったら調味料を加えよく炒める。

材料(2人分)

豚ロース薄切り	160g	こしょう	少々
柿	1個	酒	大1
れんこん	50g	醤油	大1
さつまいも	30g		
小松菜	30g		
しめじ	30g		

栄養成分(1人分)

エネルギー	383kcal
たんぱく質	17.8g
脂質	21.8g
炭水化物	26.7g
食塩相当分	1.4g
ビタミンC	85mg

(摂取基準：100mg/日)

ポイント

「柿が赤くなると、医者には青くなる」ということわざがあるように、柿には多くの栄養素が含まれています。中でも、特に注目したいのがビタミンC。ビタミンCには免疫力アップ・疲労回復などの効果があります。また、メラニンの生成を抑える働きもあるため、美肌・美白効果も期待できます。実りの秋、柿をたくさん食べて健やかに過ごしましょう！



IMSグループからのお知らせ

医療・介護のことでお悩みはありませんか？

イムス総合サービスセンター(イムスGSセンター)は、病院・介護施設選びに困った際にご利用いただける病院相談窓口です。皆さまからの医療・介護のご相談をお受けいたしますので、お電話かホームページ(メールフォーム)よりお問合わせください。



イムスに
0800-800-1632
メールでも病院受診相談をお受けしています。
右メールフォームをご利用ください。

受付時間 平日 8:30～17:30
土曜日 8:30～12:30 (日祝・年末年始休み)

IMSグループの最新情報をWEBサイトでご覧いただけます。 <http://www.ims.gr.jp/gscenter/>

〒170-0013 東京都豊島区東池袋 1-21-111 オーク池袋ビルディング9F

お写真大募集!!
読者の皆さまの応募を
心よりお待ちしております。



【どんぐりころころ】
ペンネーム トベさま

松戸写真館
2017

IMS(イムス)グループ医療法人財団明理会 新松戸中央総合病院

〒270-0034 千葉県松戸市新松戸1-380

☎047-345-1111(代表)



当院のホームページもぜひご覧ください

<http://www.ims.gr.jp/shinmatsudo/>

診療科目
内科 呼吸器内科 消化器・肝臓内科 循環器内科 血液内科 腎臓内科 神経内科
感染症内科 外科 心血管外科 乳腺外科 大腸肛門外科 呼吸器外科 整形外科
脳神経外科 形成外科 精神科 リウマチ科 小児科 皮膚科 泌尿器科 眼科
耳鼻咽喉科 放射線科 病理診断科 救急科 麻酔科
【専門センター】：消化器病センター 心血管センター 血液浄化センター

受付
午前 7:30 ~ 12:00
午後 12:00 ~ 17:00

診療開始時間
午前 9:00 ~
午後 14:00 ~

呼吸器外科
インフォメーション

呼吸器外科のご案内

もくじ

- P1-2 呼吸器外科インフォメーション
- P3 肺がんドックのご案内
地域の医療機関情報
- P4 栄養科健康レシピ

医師紹介



呼吸器外科部長
つしま ゆきお
都島 由紀雄 医師

資格・所属学会

- 医学博士
- 日本外科学会
認定医・専門医・指導医
- 日本呼吸器外科学会
専門医・評議員
- 日本呼吸器内視鏡学会
専門医・指導医
- 日本臨床細胞学会
専門医・評議員
- 日本がん治療認定医機構
がん治療認定医
- 日本移植学会移植認定医
- 肺がんCT検診機構
肺癌CT検診認定医師
- 欧州胸部外科学会・
世界肺癌学会正会員

専門分野

- 呼吸器外科一般
- 腫瘍外科
- 呼吸器細胞診

主な疾患

- 肺がん ●転移性肺腫瘍 ●悪性胸膜中皮種
- 肺良性腫瘍 ●縦隔腫瘍 ●膿胸/肺膿瘍
- 胸壁腫瘍/胸膜腫瘍 ●胸部外傷 ●気胸(自然気胸, 続発性気胸)
- 難治性胸水 ●胸部異常陰影に対する精査
- 肺感染症に対する外科治療(肺結核, 非結核性抗酸菌症, 肺真菌症など)
- 肺気腫, 間質性肺炎など, びまん性肺疾患の診断・治療

当院で行える術式

- 胸腔鏡下気胸根治手術 ●縦隔腫瘍に対する手術
- 胸腔鏡を併用した肺悪性腫瘍に対する手術
(標準術式である胸腔鏡補助下肺葉切除+リンパ節郭清, 呼吸機能温存を目的とした区域切除などの積極的縮小手術)
- 進行肺癌に対する拡大手術(外科・心臓血管外科と協力しての手術も可能)
- 膿胸および血胸に対する手術(胸腔ドレナージ, 開窓術など)
- 胸部外傷に対する緊急手術 ●肺気腫に対する肺容量減量手術
- その他(胸腔鏡下肺/リンパ節生検, 胸壁/胸膜腫瘍に対する手術, 悪性胸水に対する胸膜癒着術)
- 胸部異常陰影の精査/診断/治療方針の決定

当院は本年度より呼吸器外科を開院致しました。私はこの度、呼吸器外科部長に就任致しました都島由紀雄と申します。私は一般外科の修練を積んだ後、国立がん研究センター中央病院で胸部腫瘍外科・内科・病理・画像診断の研鑽を積み、3次救急指定病院でもある順天堂大学静岡病院呼吸器外科科長として救急胸部外傷症例を含むあらゆる呼吸器外科領域の手術を執刀して参りました。海外留学ではZurich大学胸部外科のWalter Weder教授のご指導の下、肺移植フェローとして実際に肺移植の現場(ドナー/レシピエント手術, 術後管理等)も経験して参りました。帰国後は順天堂大学呼吸器外科学講座准教授として教育の現場での仕事にも携わって参りました。

呼吸器外科手術は術者として1400件以上の経験があり、原発性肺癌・転移性肺腫瘍・縦隔腫瘍・気胸・血胸・膿胸・胸部外傷など、多岐に亘る呼吸器外科領域の手術が可能です。胸部外傷に対する緊急手術にも対応しています。

手術術式に関しては、胸腔鏡を併用した低侵襲手術が基本ですが、根治性を損なうことのない安全な手術を心掛けておりますので、必要な場合は躊躇わずに大きな開胸創で手術を致します。肺癌に対しては標準的な胸腔鏡補助下肺葉切除/リンパ節郭清術・早期肺癌に対する積極的縮小手術・進行肺癌に対する拡大手術等、積極的に取り組んでいます。化学療法との併用が必要なケースでは、腫瘍内科医・病理専門医との密接な連携を以ての集学的治療も可能です。手術後の患者さんが早期に社会復帰できるように、周術期リハビリテーションに対しても積極的に取り組んでいます。呼吸器外科領域の治療も各種ガイドラインに基づいて行われますが、自ら研鑽を積んできた豊富で貴重な臨床経験も大切にして、個々の患者さんに応じて最善の治療方法を提案の上、丁寧できめ細やかな治療を実施致します。

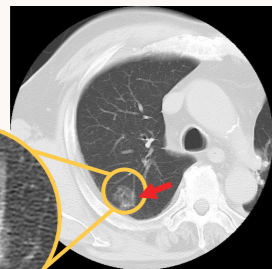
都島由紀雄 医師

▶呼吸器外科インフォメーション **呼吸器外科におけるCTの役割**



CTとは

CT (Computed Tomography:コンピュータ断層撮影)とは、身体にX線を照射し通過したX線量の差をデータとして集め、コンピューターで処理することによって身体の内部を画像化する検査。



【胸部CT画像】

CTの役割はがんを発見することから診断・治療支援まで、そしてフォローに至る全てにおいて関わり続けます。一般的なレントゲン写真では骨や心臓・血管などと重なって異常影を見落とすことや、15mm以下の腫瘍は指摘しにくいと言われていました。しかし、CT検査なら手術可能な肺がんを発見できる可能性があります。**当院では診療時間内であれば、当日予約なしで検査を受けることができます。**

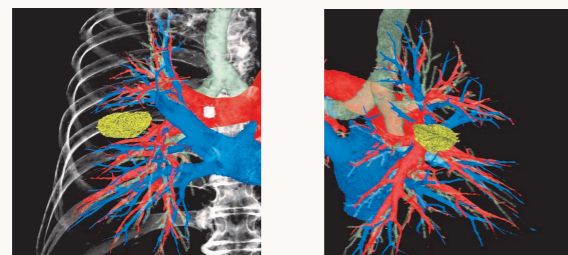
また、当院では肺がんドック(低線量肺がん検診)を開始しました。自覚症状が出現してからの発見例に比べて、検診による発見例の方が明らかに早期の肺がんを多く発見できます。

低線量CT肺がん検診とは

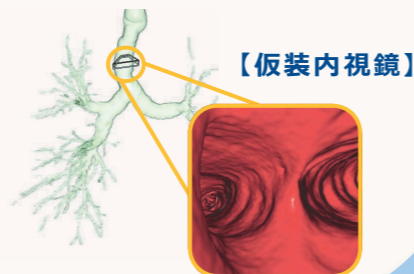
【有効性評価に基づく肺がん検診ガイドライン】では診療現場での撮影条件を用いた通常線量CTは、被曝の面から健常者の検診として用いるべきでないといわれています。低線量肺がん検診では放射線被曝の線量を考慮し、照射線量を軽減させてCT検査を行います。得られる画像の質は診療現場でのCT検査と比べて劣りますが、スクリーニングの目安となる5mm以上の存在については指摘が可能であることが証明されています。

がんが発見されれば手術支援画像として、3DCT術前シミュレーション画像を作成しています。CT画像データから臓器の形をモデリングする技術で、手術術式の決定や適切な切除範囲の把握が可能になり、かつ血管の位置関係を事前に把握することにより、手術の安全性は向上し、3D画像を手術中に活用する事により手術時間の短縮につながります。

当院では3DCTを大いに活用して、患者さんに負担の少ない胸腔鏡手術を安全に実施しています。



【3DCT術前シミュレーション画像】



【仮装内視鏡】

【呼吸器外科 外来診療担当医表】

【受付時間】 午前 7:30~12:00 午後 12:00~17:00

	🌬️ 予約不要・当日CT撮影可能・当日結果説明可能 🌬️					
	月	火	水	木	金	土
午前		●				
午後	●	●				

▶ 病院からのお知らせ **肺がんドックのご案内**

肺がんはかなり進行するまで症状がでにくく、また進行してしまうと非常に治しにくい病気です。しかし、早期発見ができれば根治することも可能です。当院では平成29年9月から肺がんドックを始めましたので、お知らせ致します。

完全予約制

肺がんドック

検査内容	胸部CT検査 
料金	11,000 円(税込)
検査結果	後日郵送(1週間~2週間)

※ペースメーカーを装着している方、妊娠中の方や妊娠の可能性の方、CT検査を受けることができませんのでご注意ください。

開催日 月~金 9:00~17:00
土 9:00~13:00

- 🔥 検査時間は、わずか **10分**
- 🔥 CT検査は、より早く・より細かい撮影が可能
- 🔥 胸部X線検査では発見が難しい、**小さな肺がんの発見も可能**

お問い合わせ先：☎ **047-309-4186**
肺がんドック受付窓口

▶ 地域の医療機関情報 **連携医療機関のご紹介**

**患者さまの立場で
安心・安全・信頼のある
地域医療を目指しています。**

南流山の地で開業して25年、地域に貢献する医療を心掛けています。開院当時に当院で産まれた方がお子様の出産でお越しいただき、三世代に渡り信頼いただけて、お役に立てることが私たちの誇りです。母乳育児の推奨から、ニーズの高い子連れ入院や無痛分娩にも対応し、帝王切開を行える体制も整えています。低料金設定・安心できる専門医・経験豊かなスタッフの優れた対応が、受診される妊婦さんのストレスを和らげています。どんな出産を望み、どのように過ごしたいか相談しながら、さまざまな患者様に合わせたパースプランの提案から提供しています。患者様やご家族の皆様にも安心・安全・信頼いただける診療を理念に心温まる地域医療を目指しています。

- 家族の立合い出産
- 緊急対応24時間
- 丁寧なパースプラン
- 不妊相談
- 子連れ入院可能
- 無痛分娩
- 母親学級の開催
- 充実した産後ケア
- ベビーマッサージ教室



MINAMI NAGAREYAMA
LADYS CLINIC

医療法人社団 健正会 産科・婦人科
南流山レディースクリニック
(母体保護法指定医)

診療時間	Mon	Tue	Wed	Thu	Fri	Sat	Sun
9:00~12:30	●	●	●	●	●	●	●
14:00~17:00	●	●	●	▲	●	●	-

※最終受付時間/16時45分まで
●祝日休診 ●金曜午後は手術日になります。
●診療医・担当医表などの詳しい内容はこちらをご覧ください。



〒270-0163 千葉県流山市南流山4-6-9
TEL04-7158-5191
<http://www.ladys-clinic.com/>

詳細はホームページをご覧ください。 [南流山レディースクリニック](#) [検索](#)