

PLAZA IMS

新松戸中央総合病院

～高度な医療で愛し愛される病院～

Vol.24

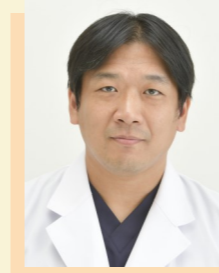
あじさいねっ

『家族の結びつき』が花言葉である【あじさい】地域の皆様との結びつきを大切にする広報誌です

- も P1 リンパ浮腫外来開設
- く P2 リンパ浮腫ケアのご案内
- じ P3 超音波診断装置のご紹介
- ね P4 栄養科健康レシピ

がん治療後のむくみや違和感でお困りの方へ

専門外来 リンパ浮腫外来開設



乳腺外科医長

たかやなぎ ひろゆき
高柳 博行 医師

専門分野
乳腺診療全般

資格・所属学会

- ・日本外科学会専門医
- ・乳房インプラント責任医師
- ・日本乳癌学会乳腺専門医
- ・日本がん治療認定医機構 がん治療認定医
- ・検診マンモグラフィー 読影認定医(A判定)
- ・日本乳腺甲状腺超音波医学会

乳がんや子宮がん、卵巣がんなどでは手術療法や放射線療法を行うことがあり、これらの治療はリンパ浮腫という上肢や下肢のむくみを引き起こすことがあります。私は乳がん診療に携わる際にこのリンパ浮腫の患者さんと接することも多く、その治療をする場が少ないことにいつも困っており、いつかは自分の施設で治療できるようにしたいと考えておりました。この度、当院にてリンパ浮腫外来を開設できたことを大変うれしく思います。

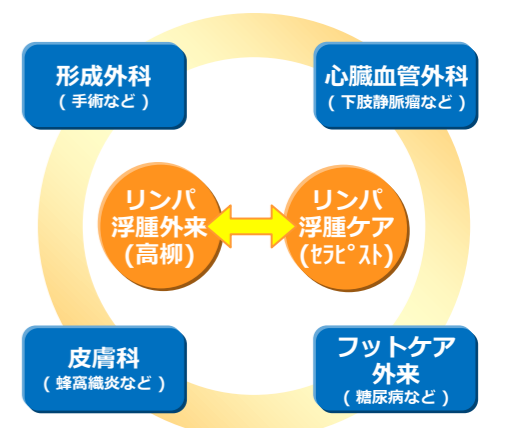
乳がんや子宮がん、卵巣がん、前立腺がんなどの治療後でリンパ浮腫による症状のある方の治療、またその予防などを行います。初診時は私の外来を受診していただき治療歴や現在の症状についてお話を聞かせていただき、必要な検査（血液検査など）を行います。

リンパ浮腫ケアは木曜午後にリンパ浮腫セラピストによる施術を行います。セラピストは現在1名ですが、今後増員予定で多くの患者さんに対応できるように考えております。

リンパ浮腫では蜂窩織炎などの炎症疾患や、下肢静脈瘤などを合併していることもあり、必要な時は形成外科、皮膚科、心臓血管外科やフットケア外来と連携を取り、治療に当たりたいと考えております。

原疾患の治療は当院、他院問いません。「20年くらい前でよくわからないけど」といった方でも心配はいりません。お気軽にご相談ください。

リンパ浮腫治療はすぐに結果が出るものでなく時間が必要になることもあります。根気強く共に頑張っていきましょう。



春のたけのこラザニア

ポイント

春が旬の**アスパラガス**は、アスパラギン酸やβカロテン、ビタミンB1、B2などが豊富に含まれています。アスパラギン酸は新陳代謝を促し、疲労回復や免疫アップが期待できます。また、リラックス効果および睡眠効果も高いと言われています。旬な春の食材を取り入れて新生活を乗り切りましょう！



栄養科 健康レシピ



管理栄養士
中村 葵理

栄養素 (1人分)
 ■エネルギー 526kcal ■炭水化物 35.1g
 ■たんぱく質 23.5g ■食塩相当量 1.9g
 ■脂質 30.2g

- 材料 (1人分)
- たけのこ 50g
 - アスパラ 20g
 - 餃子の皮 4枚
 - ピザ用チーズ 20g
- ホワイトソース
- 小麦粉 8g
 - バター 8g
 - 牛乳 100g
- ミートソース
- 合いびき肉 50g
 - にんにく 3g
 - たまねぎ 15g
 - オリーブオイル 5g
 - 赤ワイン 25ml
 - トマト缶(ダイス) 100g
 - 醤油 4g
 - 塩 1g
 - 胡椒 少々
 - パセリ(乾) 少々

- 作り方
- 1 たけのこは長さを半分にしてから縦半分に切り、2～3ミリの厚さにスライスする。にんにく、たまねぎはみじん切りにしておく。たけのこアスパラはやわらかくなるまで下茹でする。
 - 2 ミートソース：フライパンににんにくとオリーブオイルを入れて熱し、香りが出たらたまねぎを加えて炒め、しんなりしてきたらひき肉を加えて炒める。ひき肉の色が変わったら赤ワインを加えてアルコールが飛ぶまでひと煮立ちさせ、トマト缶と醤油、塩、胡椒を加えて水気がなくなるまで煮る。
 - 3 ホワイトソース：牛乳は小鍋で温めておく。別の鍋にバターを入れて弱火にかけ、バターが溶けたら小麦粉を加えて木べらなどで混ぜながら、なじんで液状になるまで火をとす。温めておいた牛乳を数回に分けて加えてその都度なめらかになるまで混ぜる。
 - 4 耐熱皿にたけのこ、アスパラ、ミートソース、ホワイトソースの順にそれぞれ半量を重ねる。その上に水で濡らした餃子の皮を敷き詰める。残りのたけのこ、アスパラ、水で濡らした餃子の皮、ミートソース、ホワイトソース、ピザ用チーズを重ねる。
 - 5 あらかじめ250℃に熱しておいたオーブンで約15分、おいしそうな焦げ目がつくまで焼いて取り出し、パセリを振って完成。

IMSグループからのお知らせ

医療・介護のことでお悩みはありませんか？
 IMS総合サービスセンター(IMS GSセンター)は、病院・介護施設選びに困った際にご利用いただける病院相談窓口です。皆さまからの医療・介護のご相談をお受けいたしますので、お電話かホームページ(メールフォーム)よりお問合わせください。

IMSに
0800-800-1632
 メールでも病院受診相談をお受けしています。
 右メールフォームをご利用ください。

受付時間 平日 8:30～17:30 (日祝・年末年始休み)
 土曜日 8:30～12:30

IMSグループの最新情報をWEBサイトでご覧いただけます。<http://www.ims.gr.jp/gscenter/>
 〒170-0013 東京都豊島区東池袋 1-21-11 オーク池袋ビルディング9F

LINE@
 QRコード または ID検索で
 友達追加してください！
 ID @sxd9171d

facebook
 Facebook検索 または 当院ホームページ
 からご覧いただけます！
 新松戸中央総合病院 検索

当院の最新情報をお届け

IMS(イムス)グループ医療法人財団明理会
新松戸中央総合病院
 〒270-0034 千葉県松戸市新松戸1-380
047-345-1111(代表)

当院のホームページもぜひご覧ください
<http://www.ims.gr.jp/shinmatsudo/>

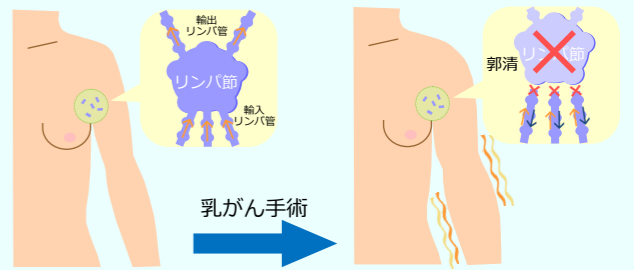
診療科目
 内科 呼吸器内科 消化器・肝臓内科 循環器内科 血液内科 腎臓内科 神経内科
 感染症内科 外科 心臓血管外科 乳腺外科 大腸肛門外科 呼吸器外科 整形外科
 脳神経外科 形成外科 精神科 リウマチ科 小児科 皮膚科 泌尿器科 眼科
 耳鼻咽喉科 放射線科 病理診断科 救急科 麻酔科
 【専門センター】：消化器病センター 心臓血管センター 血液浄化センター

受付
 午前 7:30～12:00
 午後 12:00～17:00(土曜日は午前のみ)

診療開始時間
 午前 9:00～
 午後 14:00～

リンパ浮腫ってなに？

体の中には、動脈と静脈の他に「リンパ管」と呼ばれる管があります。リンパ管は、全身の皮膚のすぐ下に網目状に張り巡らされていて、このリンパ管の中には「リンパ液」という液体が流れています。リンパ浮腫とは、病気やがんの手術などによって、リンパ流が障害されることで発症する浮腫(むくみ)で、主に四肢に生じます。発症時期には個人差があり、手術直後から発症することもある、10年以上経過してから発症することもあります。リンパ浮腫は一度発症すると根治することが困難ですが、早期に治療を始め、うまく付き合うことで疼痛などの症状を改善したり、悪化を防ぐことができます。



こんな症状でお困りではありませんか？

- 指で押すと痕がつく
- 左右の腕や脚の太さが違う
- 腕や脚が重くだるい

リンパ浮腫ケアのご案内

リンパ浮腫ケアとは

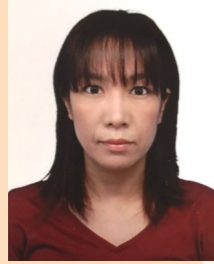
がんの手術によってリンパ浮腫が発生した患者さんに対して、セラピストがリンパドレナージ等を行い、症状を緩和させます。また、セルフケア、弾性着衣の装着、生活についての指導も行い、患者さんが発症後も最良の状態でご過ごすことができるよう支援します。

私が担当します

リンパ浮腫ケア担当看護師

梅田 ゆめな

- ・ICAA認定リンパ浮腫専門看護師
- ・ピンクリボンアドバイザー
- ・AHA BLSプロバイダー
- ・AHA PEARSプロバイダー
- ・ICLSプロバイダー
- ・帝京大学文学部教育学部生涯学習コース終了



対象となる方

以下の手術により生じたリンパ浮腫の施術やケア方法の説明を行います。

- 乳がん ●子宮がん ●卵巣がん
- 前立腺がん ●大腸がん

むくんでいることに悩み、苦しんでいる方の為にリンパ浮腫専門看護師としてできることを精一杯ケアさせていただきます。リンパ浮腫はそのままにしておくと悪化し、動かすのが辛いなどの症状だけでなく、蜂窩織炎などの感染症にかかるリスクが高まります。また、リンパ節郭清や放射線療法を行った場合は、症状が出る前から体の状況の変化に気を付けていく必要があります。老化に伴う浮腫やがん末期による浮腫のケアにも対応致します。ご希望であればリンパマッサージやセルフケアをご家族と一緒にすることも可能です。始まったばかりのリンパ浮腫ケアですが、患者さんと支える方々と共に歩んでいきたいと願っています。 **梅田ゆめな**

リンパ浮腫ケアで行っている内容

- むくみの相談 ■ 包帯の巻き方説明
- 弾性ストッキングやスリーブなどの選定、装着方法の説明
- リンパドレナージの説明
- リンパ浮腫セラピストによるリンパドレナージ、圧着療法

※セラピストによるリンパ浮腫ケアは、症状の改善をお約束したり、治療を行ったりする外来ではございません。蜂窩織炎など症状のご相談は、かかりつけの診療科にご連絡ください。



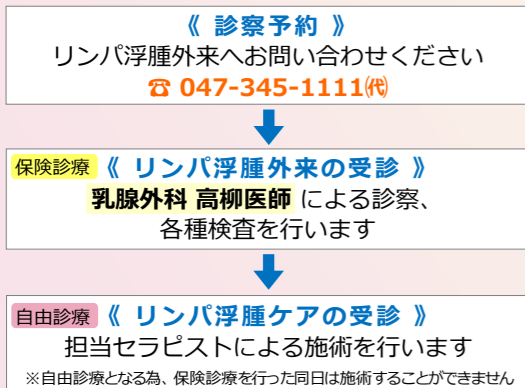
料金について

リンパ浮腫ケア (自由診療)	セラピストによる施術 1回 60分以内 ¥6,600- (税込)
	※初回のみ ¥2,200- (税込) 別途でご負担いただけます。 ※治療に必要な材料費は別途でお支払いいただけます。

※リンパ浮腫ケアは自由診療となる為、保険診療を行った同日は施術することができません。



診察の流れ



完全予約制	月	火	水	木	金	土
午前	リンパ浮腫 外来 (高柳)		リンパ浮腫 外来 (高柳)			
午後			リンパ浮腫 外来 (高柳)	リンパ 浮腫ケ (セラピスト)		

【受付時間】 午前7:30~12:00 午後12:00~17:00
【診療時間】 午前9:00~ 午後14:00~

お問合せ先 リンパ浮腫外来 (グリーンカウンター)

超音波診断(エコー)装置のご紹介



平成31年3月より新しい超音波診断(エコー)装置が導入されました。従来の装置では形・大きさ・深さ・石灰化の有無・病変の位置等の画像診断を行っていましたが、新たに導入した装置では従来の検査内容に加え組織の硬さの情報を付加した画像を描出することが可能になり、病状をより詳しく早期に診断することが可能となりました。今回はこの新しい機能についてご紹介します。



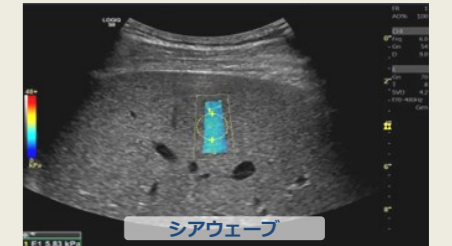
超音波(エコー)とは

人の耳には聞こえない音(超音波)をあて、体内から反射し跳ね返ってきた音の強弱で体内の臓器や血液の流れる様子を画像として映し出す検査です。

肝硬度測定 のここがすごい!

肝硬度測定とは、**肝臓における組織の硬さを評価**することが出来る機能です。慢性肝炎や進行した脂肪肝では、肝組織が徐々に線維化をきたし、やがて肝硬変に至ると言われています。これまでの肝線維化(硬さ)の診断には、肝生検と呼ばれる肝臓に直接針を刺して組織を調べる、患者さんに負担の大きい方法が行われてきました。

近年、普段の超音波検査と同様の方法で、肝の線維化を調べる新たな手法が開発され、患者さんに負担なく、かつ簡便に肝硬度測定が行えるようになりました。当院でもこの新たな機能を導入し、フィブロスキャン、シアウェーブと呼ばれる2つの手法を用い、普段の肝臓超音波診断に新たな価値を加えます。



地域の医療機関情報 連携医療機関のご紹介

当院では平成26年4月より、地域の医療機関の先生方と『連携医療機関登録医制度』の運営を開始いたしました。近隣医療機関の先生方に安心して診療をしていただけるよう院内に病床を準備し、患者さんの住み慣れた地域で安心して医療が受けられるよう、病診連携の充実に力をいれております。



**新松戸内科・糖尿病
こばやしクリニック**
KOBAYASHI CLINIC

〒270-0034
千葉県松戸市新松戸4-141-2
☎ 047-340-5558 FAX 047-340-5559



標榜科 内科、糖尿病内科、代謝内分泌内科

診療時間	月	火	水	木	金	土
【午前】 9:00 ~ 12:00	●	●	●	-	●	△
【午後】 3:00 ~ 6:00	●	●	●	-	●	-

医師紹介

こばやし もとし
小林 元俊 院長

日本内科学会認定内科医
日本内科学会認定総合内科専門医
日本糖尿病学会認定糖尿病専門医

△【土曜日】9:00~13:00

休診日：木曜日、土曜日午後、日曜日、祝日

糖尿病、生活習慣病のご相談は

お気軽に新松戸・幸谷駅徒歩7分の新松戸内科・糖尿病こばやしクリニックへ

大学病院の総合診療科にて様々な病態を診てきた経験を活かし、当院では幅広い内科系疾患に対応しております。専門分野は循環器疾患と生活習慣病で、「心不全」「糖尿病」「高血圧症」、コレステロールや中性脂肪が高い「脂質異常症」「高尿酸血症・痛風」「慢性腎臓病」になります。生活習慣病は全身の臓器に影響し、血糖値や血圧の値だけではなく、全身を診ることが重要です。当院では全身を総合的に網羅的に診ていけるよう心がけております。なお入院の必要がある場合や、専門的な疾患の場合は、当院連携の専門医療機関や希望の病院への迅速な紹介を心がけております。